



accumed
噴霧治療器
AIR COMPRESSOR NEBULIZER
型號：NF60

說明手冊

- 使用前請務必詳閱本使用說明書並遵照指示使用本產品
- 請配合醫師指示用法及用量使用

使用前請務必詳閱本使用說明書並遵照指示使用

產品敘述及用途

本產品利用氣動式原理將液體以霧化氣體噴出，直接輸入使用者體內以供呼吸治療，適用於各個年齡層。使用前請諮詢專業醫師，並依照醫師建議用法、劑量使用。

規格說明

AC/DC 變壓器	DC12V, 1A
電源規格	AC100~240V, 50~60Hz
噪音值	≤ 55 dBA (距離機器一公尺)
消耗功率	≤ 12 W
輸出氣壓	≥ 16 psi
工作壓力範圍	≥ 8 psi
操作流量	≥ 2.0 lpm
操作環境	10°C ~ 40°C; ≤ 90% RH
儲存與運輸環境	-20°C ~ 60°C; ≤ 90% RH

尺寸	215.5mmx134.6mmx93.3mm
重量	334g
噴霧罐建議使用容量	5ml(cc)
平均粒徑 (MMAD)	≤2.6µm
霧化粒徑	0.5~10µm ≥ 85%
平均霧化量	全開 ≥ 0.2 ml/min (0.9% 生理食鹽水) 全關 ≥ 0.08 ml/min (0.9% 生理食鹽水)
配件	噴霧罐、咬嘴、過濾棉 (5件)、成人面罩、兒童面罩

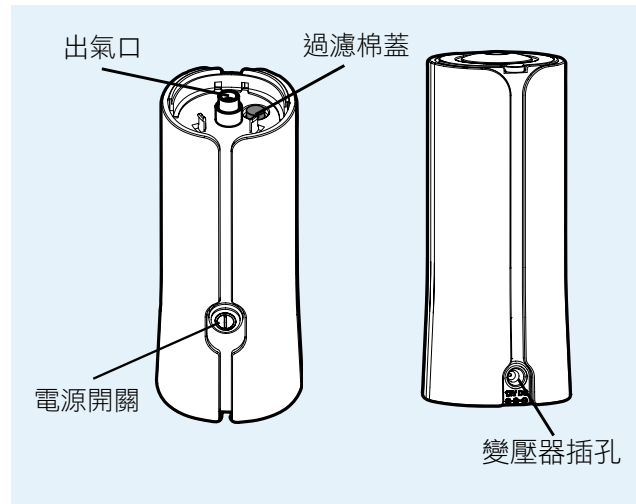
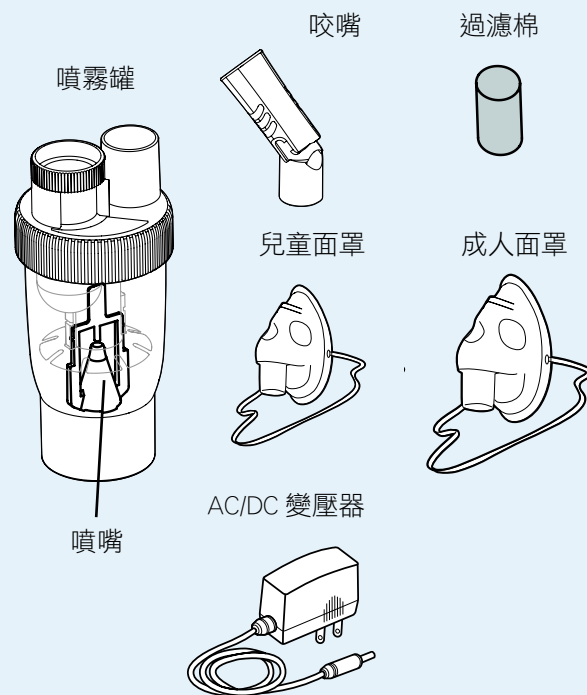
• 實際霧化速率會因藥物不同而有所差異。

配件型號及建議使用壽命

如使用者在25°C的環境溫度下每天使用兩次，一次裝入2ml液體使用10分鐘，建議的使用壽命如下，配件的使用壽命會依據使用環境而有所不同，請依實際使用狀況做更換。

以下為可選購配件，如果有需購買請與您噴霧器的經銷商聯繫。

產品組成



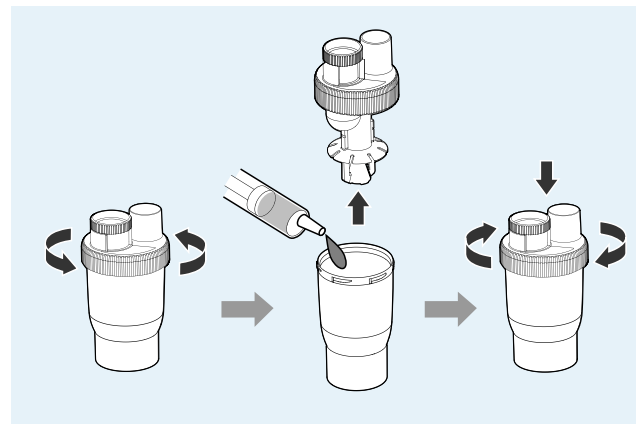
操作說明

在第一次使用前或存放一段時間後請依照”保養與維修”清潔後再開始使用

記住：清潔、組裝以及每次使用後，請先拔下AC/DC變壓器插頭，並確保電源是關閉的。

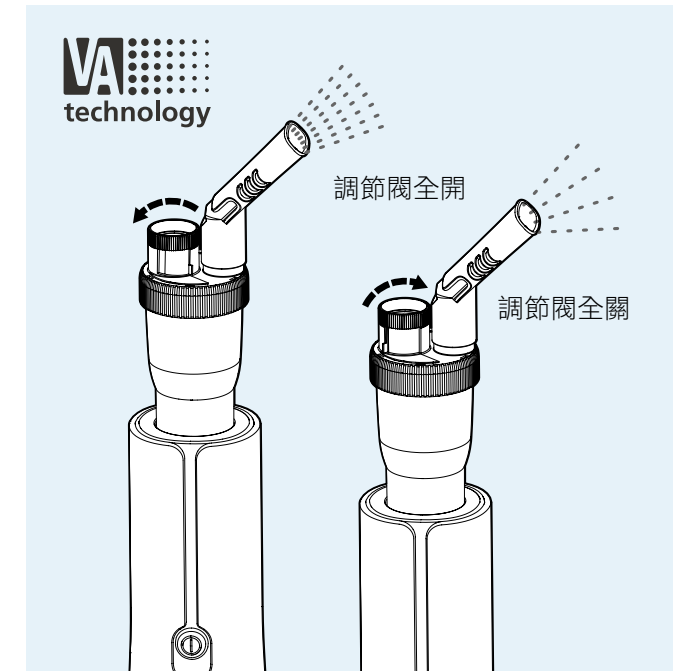
組裝噴霧罐

1. 輕輕轉下噴霧罐的蓋子，將其分為兩個部份，藥杯和蓋子。
2. 確保白色噴嘴正確安裝至藥杯上。
3. 將規定劑量的藥物添加到藥杯。噴霧罐建議容量為2~5 ml。
4. 將藥杯及蓋子小心地拴緊，並重新裝到霧化器上，請確保兩部分牢固連接。



調節霧化速率

噴霧罐的調節閥可以調整霧化的速率從每分鐘0.08毫升至0.2毫升並保持霧化粒徑的一致性，將調節閥逆時針旋轉到底為全開(高霧化率)，順時針旋轉到底為全關(低霧化率)。高霧化率適用於濃稠的藥物及肺活量較大的使用者；低霧化率適用於肺活量較小的小孩或嬰兒。



操作霧化器

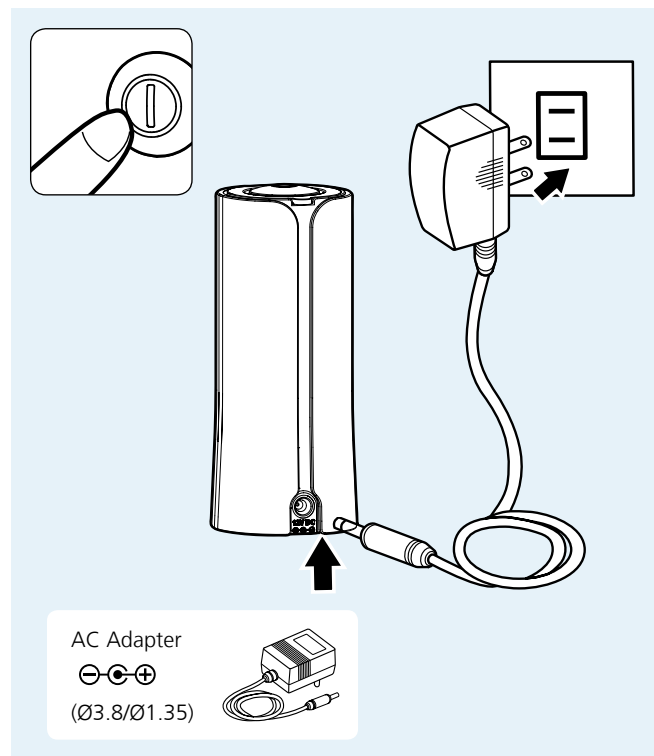
噴霧罐可操作的最大角度為45°，如果角度超過45°則可能無法霧化藥物。

1. 將機器本體放在平穩的表面。
2. 將噴霧罐底部的孔洞直接插入機器本體的出氣孔。
3. 將咬嘴或面罩連接至噴霧罐的頂部。
4. 將電源開關“開啓”即可使用。
5. 使用結束後，關閉電源並將變壓器插頭拔離插座，機器本體靜置冷卻。
6. 小心的將噴霧罐拆下並倒出其中剩餘的藥物。
7. 請按照本說明書”保養與維修”進行清潔。



AC/DC變壓器使用方法

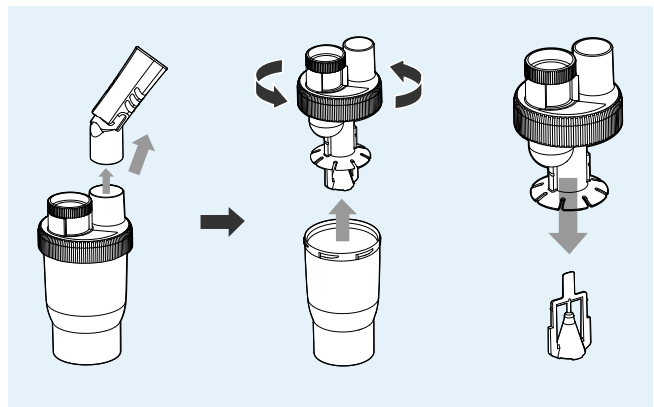
- 請將AC/DC變壓器的插頭插入機器本體後方的變壓器插孔。(變壓器適用的電壓和電流顯示在插孔旁)。
- 再請將AC/DC變壓器插入電壓正確的AC電源插座。
- 本產品務必使用專用的AC/DC變壓器。



保養與維修

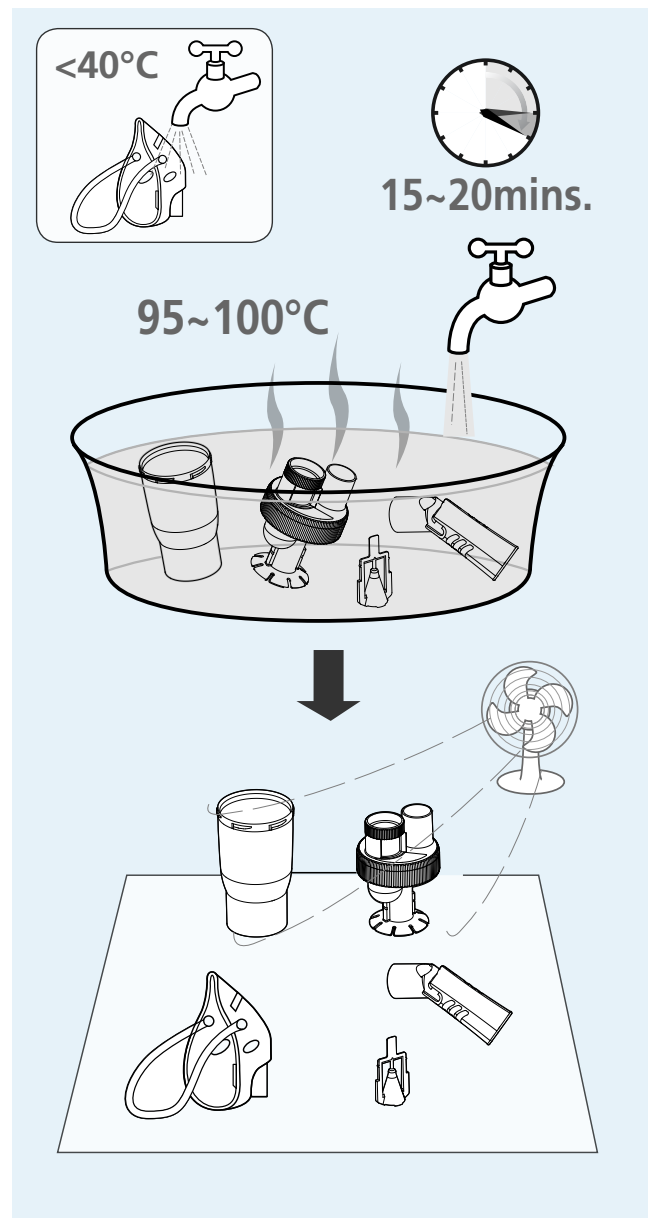
清洗零件

- 確保電源開關已經關閉且本機已經斷電。
- 小心地從機器本體的出氣孔移除噴霧罐。
- 將噴霧罐各個零件拆開(咬嘴、面罩、蓋子、噴嘴、噴霧罐本體)。



- 用熱水清洗拆卸零件(除了面罩、過濾棉)。
- 清洗完用乾淨的乾毛巾擦乾或自然風乾。
- 重新組裝噴霧罐。

- 機器外殼及軟管以濕布擦拭後風乾即可，清潔前請先將電源插頭拔離插座。

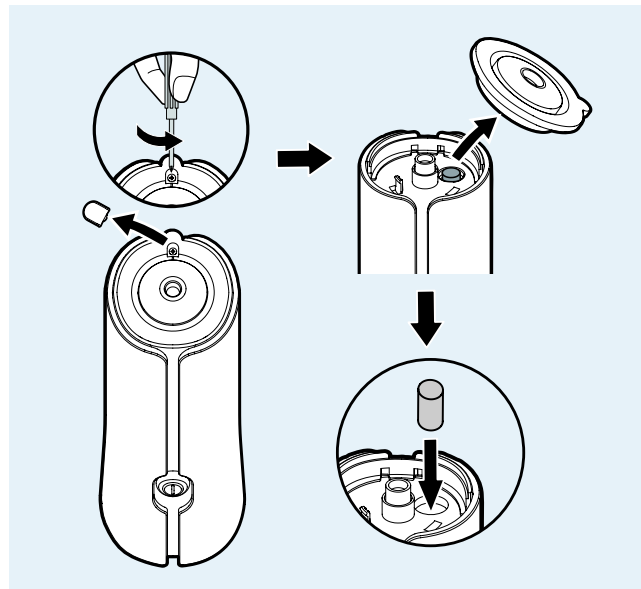


- ⚠注意:** 1. 第一次使用或存放一段時間後使用前，請清洗所有零件。2. 以上清潔、清洗過程務必將異物或殘留藥物清洗淨。3. 請勿自行拆開外殼，若有產品使用上的疑問，請聯絡您的經銷商。

更換過濾棉

當過濾棉變成灰色時就需要更換過濾棉，將髒的過濾棉取出，放入新的過濾棉再將過濾棉蓋蓋回即可，建議每兩個月就需更換過濾棉。

- ⚠注意:** 1. 請勿清洗過濾棉重覆使用。2. 請使用本機專用過濾棉。3. 請勿使用其他材料替代。4. 請勿在沒有過濾棉的情況下使用機器。



注意事項

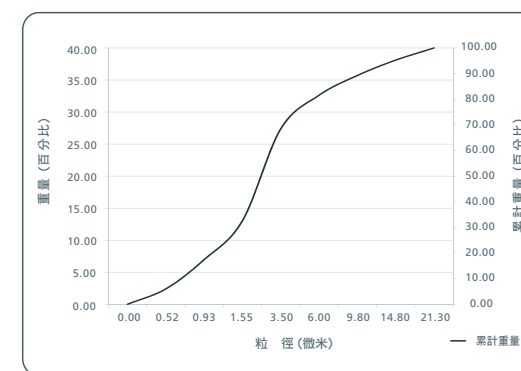
- 嚴禁本產品在可能接觸水的環境下(如浴室、水槽旁)使用，以免觸電。
- 如機器進水請立即拔下插頭並不要碰觸機器。
- 當有任何部件(包含插頭)損壞時請勿使用，請與您的經銷商聯絡。
- 本產品不適合於易燃與易爆氣體環境下使用。
- 噴霧罐中沒有液體時，請勿操作本產品。
- 使用時發生異常情況請暫停使用本產品。
- 使用時請勿傾斜或搖晃本產品。
- 每次清洗、組裝前或使用後請先將插頭拔起。
- 請勿自行拆解霧化器本體，若產品有損壞請連絡您的經銷商。
- 若無使用過濾棉時，請勿使用本機。
- 兒童或殘障病患使用本產品時，須嚴密監管使用狀況。
- 眼睛請勿直視噴出的霧化氣體。
- 使用本產品前請遵照醫生指示，若產品操作有疑問請聯繫您的經銷商。
- 本產品請避免放置於高溫高濕或太陽直接照射的地方。
- 請將本產品放置小孩拿不到的地方。
- 不使用本產品時請將開關關閉、插頭拔起並妥善收藏。
- 在使用前請檢查過濾棉、噴霧罐、咬嘴等可更換之配件是否髒汙損壞需要更換。
- 請在每次使用後將剩餘液體倒掉，請勿將剩餘液體留至下次使用。
- 請在通風良好的環境中使用。

異常狀況處理

問題	原因與處理方式
無法啟動	<ol style="list-style-type: none"> 變壓器接頭從機器本體插孔鬆脫 → 請確實的插入變壓器的插頭 變壓器插頭從電源插座鬆脫 → 請確實的插入電源插座
機器運轉但無法噴霧或噴霧量很小	<ol style="list-style-type: none"> 沒有裝入藥物或藥物已噴完 → 加入藥物 管路未接好 → 依照說明書接好噴霧罐及他零組件 藥物多於 5ml → 減少藥物量 檢查噴霧罐噴嘴位置 檢查噴霧罐是否阻塞 檢查過濾棉，必要時須更換 霧化速率可能因霧化藥物而有所差異

⚠注意: 經過以上的處理後仍無法正常操作時，請與經銷商聯繫，請不要自行拆解，經拆解後將不負責保固。

粒徑分佈圖



有效劑量(粒徑 $<5\ \mu\text{m}$) $\geq 75\%$

Rossmax Swiss GmbH,
Tramstrasse 16, CH-9442 Berneck,
Switzerland

